

Section des stylites

[Bernd et Hilla Becher, Alan Charlton, Peter Dreher, On Kawara, Julije Knifer, Olivier Mosset, Roman Opalka]

L'art actuel a aussi ses ascètes qui vouent leur travail à l'exploration rigoureuse et bien souvent interminable d'un geste, d'une forme ou d'une procédure, le tout aboutissant à une œuvre d'une absolue cohérence sur laquelle le temps semble ne pas avoir de prise. Plusieurs d'entre eux sont réunis au sein du musée dans la Section des stylites. **On Kawara**, par exemple, réalise, depuis 1966, des *Date Paintings* (ou peintures de date) selon un rituel immuable : utilisant généralement un tableau de dimension modeste posé sur une table, il peint en abrégé et en caractères typographiques la date du jour au cours duquel la peinture est réalisée. **Roman Opalka** a tracé,

depuis 1965 et jusqu'à sa mort en 2011, la suite des nombres de 1 à l'infini à la peinture blanche sur une toile d'une taille invariable qui n'est donc qu'un « détail » de l'œuvre. À partir de 1966 et jusqu'en 1975, **Olivier Mosset** peint un cercle noir de 15,5 cm de diamètre et de 3,25 cm d'épaisseur au centre d'un carré de 1m x 1m. Depuis 1972, **Peter Dreher** peint sur une toile aux dimensions immuables un seul et même verre disposé sur une table installée toujours au même endroit dans son atelier. Chacun à sa façon, les autres artistes présentés dans cette salle (**Alan Charlton** qui, depuis 1972, voue sa pratique de la peinture à la seule exploration intemporelle de la couleur

grise, **Bernd et Hilla Becher** qui photographient et archivent systématiquement l'architecture industrielle produisant des images insituables dans l'espace et dans le temps, ou encore l'artiste d'origine croate **Julije Knifer**, le plus ancien dans cette salle, qui construit une abstraction à partir de méandres) tentent d'épuiser plastiquement une vision de l'art qui contient en elle l'idée de l'infini. Au-delà de la singularité de chaque démarche, un trait domine ces œuvres parfaitement rigoureuses : elles relèvent toutes d'une immersion dans la durée faisant de celle-ci la matière primordiale de l'art et de l'ascèse qui en découle. Ce dernier élément leur a valu d'être regroupées dans cette salle dont la désignation (Section des stylites) fait référence à un moment fort singulier dans l'histoire. Les stylites (du grec stulos qui signifie colonne) sont des ermites des débuts du christianisme qui plaçaient leur cellule au sommet d'une ruine, d'une colonnade, d'un portique ou d'une colonne

STYLITE [stilit] n. m. - 1608 ♦ grec *stulitês* « de colonne » ■ DIDACT. Solitaire qui vivait au sommet d'une colonne ou d'une tour. « ces saints, ces ermites, stylites ou quoi, qui passaient leur vie méditant sur le sommet d'une colonne » C. SIMON. « Je reste debout, comme un stylite » BRAUVOIR.

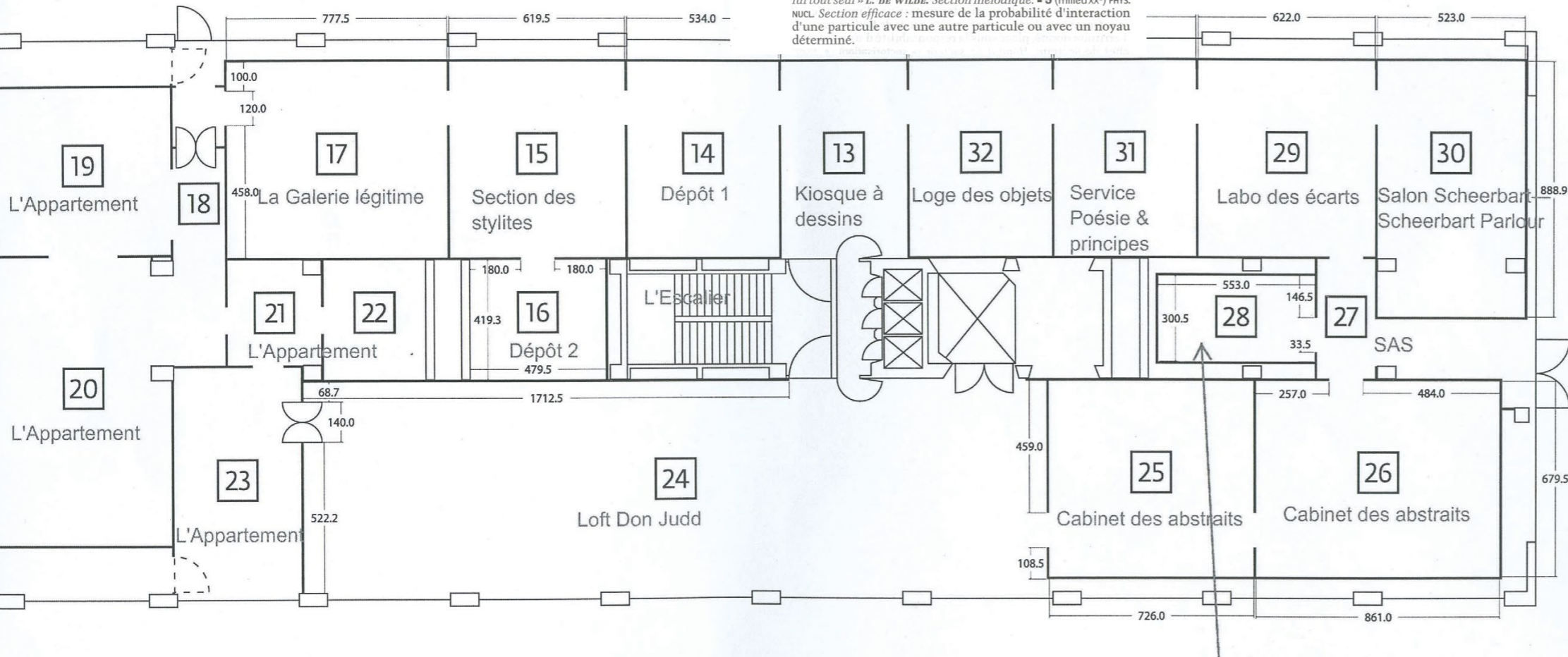
SECTION [seksj5] n. f. - 1564 ; « action de couper » 1380 ; « scission » 1366 ♦ latin *sectio*

■ **REPRÉSENTATION D'UNE CHOSE COUPÉE** ■ 1 MATH. Figure engendrée par l'intersection de deux autres. *Section plane d'un volume* : figure constituée par l'intersection de ce plan et de ce volume. *Sections coniques* (> conique, n. f.) : ellipse, hyperbole, parabole. *Section droite d'un prisme ou d'un cylindre* : section par un plan perpendiculaire aux arêtes et aux génératrices. — (1694) *Point de section* : point commun à deux lignes qui se coupent. > intersection. ■ 2 Surface, forme que présente une chose coupée (réellement ou fictivement) selon un plan transversal. > profil. « Quelqu'un a imaginé de changer le tuyau, on en a mis un qui a une section double » ARAGON. *Tuyau de 3 cm de section*. > diamètre. ♦ HYDROGR. *Section mouillée* * d'un cours d'eau. ■ 3 Représentation graphique d'un ensemble artificiel complexe (édifice, navire, véhicule, machine, etc.) qu'on suppose coupé selon un plan vertical perpendiculaire à la longueur. > 2 coupe. *Section transversale d'un moteur*.

■ **ACTION DE COUPER ; SON RÉSULTAT** ■ 1 Action de couper ; fait d'être coupé. *Section accidentelle de la moelle épinière*. ■ 2 Manière dont une chose est coupée, divisée. ■ 3 Aspect qu'une chose présente à l'endroit où elle est coupée. > coupure. *Section irrégulière, nette*.

■ **ÉLÉMENT, PARTIE D'UN ENSEMBLE, D'UN GROUPE** ■ 1 Élément, partie (d'un groupe, d'un ensemble). *Section locale d'un parti politique, d'une société secrète*. > cellule, groupe. — *Section française de l'Internationale ouvrière (S.F.I.O.)*. ♦ *Section électorale* : dans une grande ville, groupe d'électeurs qui votent dans un même bureau ; ce bureau. *La 24^e section du 16^e arrondissement de Paris*. ♦ *Sections du Conseil d'État*. ♦ *La section des petits, des moyens, des grands, à l'école maternelle* ; PAR EXT. *petite, moyenne, grande section*. *Section littéraire, scientifique* (dans un lycée). « Elle ne cherche pas à me pousser dans la section scientifique où tous les parents veulent voir leurs enfants. Je suis nulle en maths » C. CUSSEY. *Changer de section*. ♦ (1798) Subdivision d'une compagnie ou d'une batterie, qui comprend de trente à quarante hommes. *Une section d'infanterie*. *Ecole de section*. *Chef de section* : gradé (lieutenant) qui commande une section. ♦ *Section homogène* : partie d'une entreprise, d'un atelier où le coût est proportionnel à une unité d'œuvre (heure de main-d'œuvre, kilogramme du produit, etc.). ■ 2 Partie (d'un ouvrage). *Sections d'un livre, d'un traité*. *Chapitres divisés en sections*. > paragraphe. ■ 3 (1949) Partie (d'un trajet). *Section d'un parcours, d'une route, d'une voie ferrée*. — Partie (d'une ligne d'autobus, de tramway) qui constitue une unité pour le calcul du prix du trajet. ■ 4 (v. 1945) *Section rythmique d'un orchestre de jazz* : ensemble des instruments qui marquent le rythme. *Monk « réussit ce tour de force auquel les pianistes peuvent prétendre : quand il joue, il est une section rythmique à lui tout seul » L. DE WILDE*. *Section mélodique*. ■ 5 (milieu XX^e) PHYS. NUCL. *Section efficace* : mesure de la probabilité d'interaction d'une particule avec une autre particule ou avec un noyau déterminé.

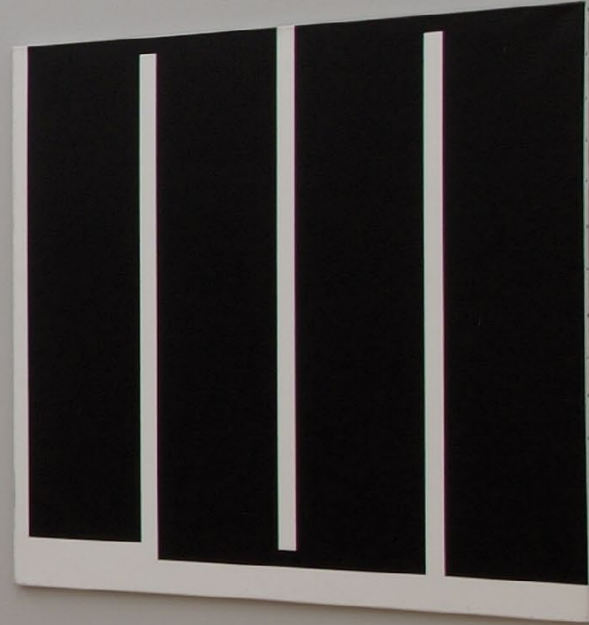
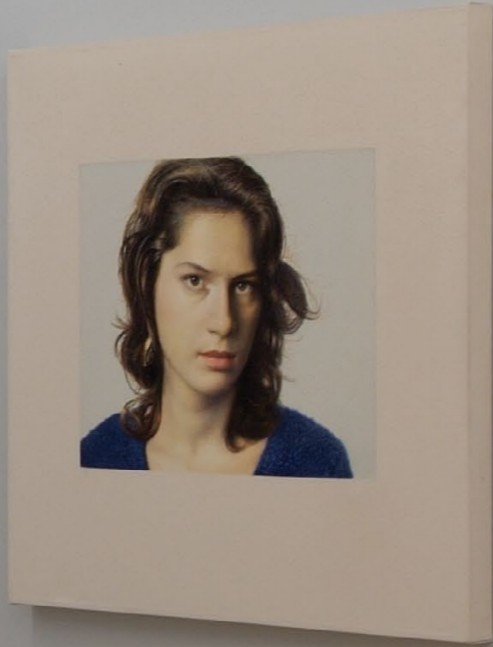
chelle: 1:200
auteur sous plafond: 360 cm
notes en cm







TIGEN.1990





1
 Cycle *L'Éternel Détour*
 Séquence été 2012
 Œuvres de Roman Opalka (détail),
 Peter Dreher, Claude Rutault
 (arrière-plan, détail),
 Alan Charlton (détail)

2
 Cycle *Rien ne presse / Slow Steady / Festina lente*
Eau & Gaz à tous les étages
 2003
 Œuvres de Olivier Mosset,
 Roman Opalka, Stanley Brouwn

3
 Cycle *L'Éternel Détour*
 Séquence été 2012
 Œuvres de Jessica Diamond
 (vue latérale, détail), Roger Ackling,
 On Kawara, Bernd et Hilla Becher,
 Royden Rabinovitch
 (vue latérale, détail)

4
Mille et trois plateaux - 6e épisode
Conjonctions
 2006
 Œuvres de Franz Gertsch,
 On Kawara, Julije Knifer

5
Mille et trois plateaux - 7e et dernier
épisode
Conclusions
 2006-2007
 Œuvres de Bernd et Hilla Becher,
 On Kawara, Daniel Buren

6
Mille et trois plateaux - 7e et dernier
épisode
Conclusions
 2006-2007
 Œuvres de Alan Charlton,
 John M Armleder (arrière plan, détail)

7
 Cycle *Rien ne presse / Slow Steady / Festina lente*
Eau & Gaz à tous les étages
 2003
 Œuvres de On Kawara

All photos :
 Ilmari Kalkkinen
 Mamco, Genève